

XLINK™

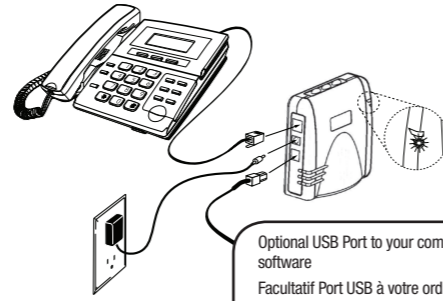
BT & BTTN USER GUIDE GUIDE DE L'UTILISATEUR GUÍA DEL USUARIO



UG 16 XLink

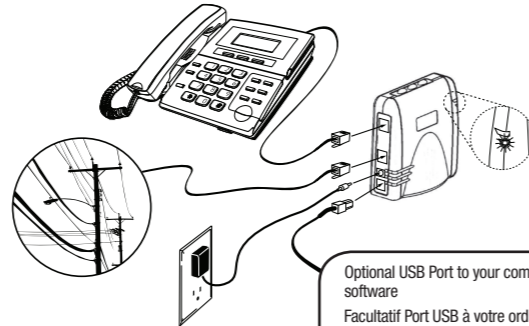
1 PIN / NIP / CODE : 0 0 0 0

XLink BT



Optional USB Port to your computer used for updating software
Facultatif Port USB à votre ordinateur pour mettre à jour les logiciels.
Puerto USB opcional para conectar con su computadora para descargar actualizaciones del software.

XLink BTTN



Optional USB Port to your computer used for updating software
Facultatif Port USB à votre ordinateur pour mettre à jour les logiciels.
Puerto USB opcional para conectar con su computadora para descargar actualizaciones del software.

WARNING:

- Because the XLink powers your home phones never connect the XLink handset port to the telephone company landline (ie. wall jack), either directly or through another telephone.
- If the RED Error light starts flashing then you have connected the XLink to an active telephone line. You must immediately disconnect the telephone cord and check your setup.
- See www.myxlink.com

AVERTISSEMENT :

- Étant donné que le dispositif XLink alimente vos téléphones fixes (soit vos téléphones de maison), ne branchez jamais le port du combiné XLink à la ligne terrestre de la compagnie de téléphone (c.-à-d. prise murale), soit directement, soit par l'entremise d'un autre téléphone.
- Si le voyant d'erreur ROUGE commence à clignoter, c'est que vous avez connecté le XLink à une ligne téléphonique active. Vous devez immédiatement débrancher le fil du téléphone et vérifier la configuration.
- Consultez le www.myXLink.com.

ADVERTENCIA:

- Debido a que el XLink da poder a los teléfonos en la casa, nunca conecte el XLink a la clavija de la línea terrestre de la compañía de teléfonos. (ejemplo: la clavija de la pared), ya sea directamente o indirectamente a través de otro aparato telefónico.
- Si la luz ROJA (RED) de error se torna intermitente indica que usted a conectado el XLink a una línea telefónica activa. Desconecte el alambre telefónico de inmediato y revise de nuevo la instalación.
- Viste www.myXLink.com

NOTE:

- PC connection used for special configuration functions or downloading new software. See www.myxlink.com for details.

NOTE :

- Connexion du PC utilisée pour les fonctions de configuration spéciales ou pour le téléchargement de nouveau logiciel. Consultez le www.myxlink.com pour tous les détails.

NOTA:

- Conexiones con PCs necesitan de una configuración especial o la de descargar un programa (software) nuevo. Para más detalles visite www.myXLink.com.

NOTE: (BTTN ONLY)

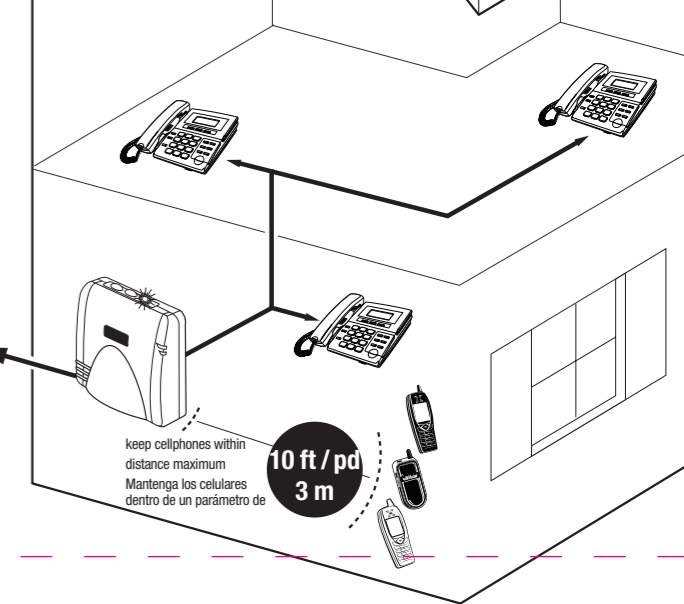
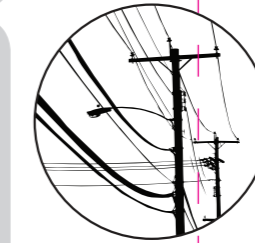
- All the house telephones you want to ring with your cellphone must be connected to the phone port and not connected to the telephone company landline. Typically, connect the XLink to the telephone company landline where it comes into your house, and use the XLink to power your phones.

NOTE : (BTTN SEULEMENT)

- Tous les téléphones fixes que vous voulez faire sonner avec votre cellulaire doivent être connectés au port de téléphone et non pas à la ligne terrestre de la compagnie de téléphone. Connectez le XLink à la ligne terrestre de la compagnie de téléphone à son entrée dans votre maison, et utilisez le XLink pour alimenter votre téléphone.

NOTA PARA BTTN ÚNICAMENTE

- Para que todos los dispositivos telefónicos de la casa suenen al mismo tiempo que su celular deberán estar conectados al puerto sin estar conectados a la línea de la compañía de teléfonos. Conecte el XLink a la línea de la compañía de teléfonos en donde entra hacia la casa, y utilice el XLink para dar poder a sus teléfonos.



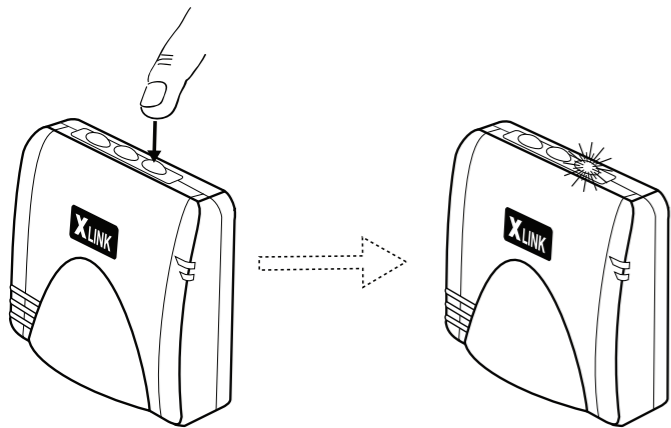
keep cellphones within distance maximum
Maintenez les cellulaires dans un paramètre de
10 ft / pd
3 m

2

Hold down a line button until it starts flashing rapidly.

Tenez enfoncé un bouton de ligne jusqu'à ce qu'il commence à clignoter rapidement.

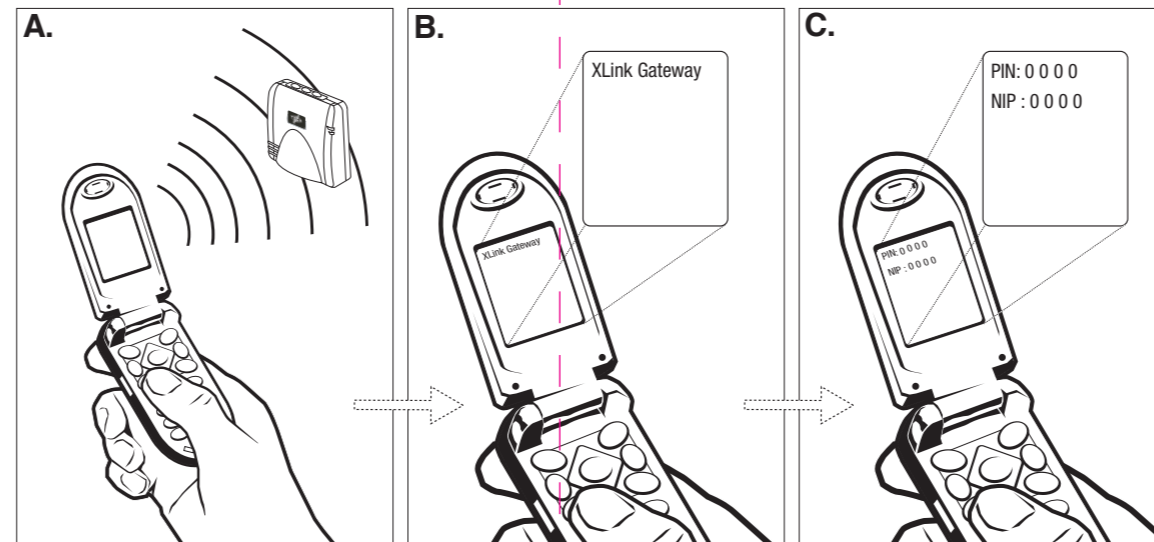
Mantenga presionado el botón de la línea hasta que la luz comience una intermitencia rápida.



- Enable Bluetooth on your phone, or search for Bluetooth devices. You may have to select the "Handsfree" option, or search for headsets. See your cell phone owner's manual for instructions.
- Select the XLink Gateway
- Enter the PIN when prompted

- Activez Bluetooth sur votre téléphone ou cherchez les dispositifs Bluetooth. Vous devrez peut-être sélectionner l'option mains libres ou chercher des casques d'écoute. Consultez le guide d'utilisation de votre cellulaire pour les instructions.
- Sélectionnez XLink Gateway.
- Entrez le NIP lorsque le système vous le demande.

- Active el Bluetooth en su teléfono celular o active la búsqueda de dispositivos con Bluetooth. Tal vez usted tenga que seleccionar la opción de "Handsfree" o sin manos o busque la opción de audífonos, receptor auditivo (oreja?). Refiérase a su manual de usuario del teléfono celular para instrucciones.
- Seleccione el XLink Gateway
- Teclée su Número de Identificación Personal NIP (PIN)



NOTE:

- When searching for Bluetooth devices, select 'Handsfree' option if available on cell phone.
- Disable cell phone 'Auto Answer' feature, if applicable.

NOTE :

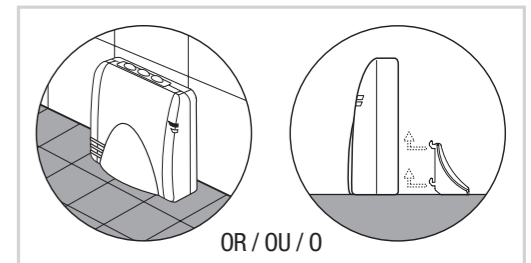
- Lorsque vous cherchez les dispositifs Bluetooth, sélectionnez l'option mains libres si elle est offerte sur votre cellulaire.
- Désactivez la caractéristique Réponse automatique sur le cellulaire s'il y a lieu.

NOTA:

- Cuando su teléfono no está en busca de los dispositivos con Bluetooth, seleccione "Handsfree" (manos libres o sin manos) si está disponible en el teléfono celular.
- Desactive la opción de respuesta automática (Auto Answer) en caso de que tenga esta opción seleccionada.

3 PIN / NIP / CODE : 0 0 0 0

INSTALLATION OPTIONS OPTIONS D'INSTALLATION OPCIONES DE INSTALACIÓN



The Bluetooth® word mark and logos are registered trademarks owned by Bluetooth SIG, Inc. and any use of such marks by Xtreme Technologies Corp. is under license. Other trademarks and trade names are those of their respective owners.

La marque verbale et les logos BluetoothMD sont des marques déposées qui appartiennent à Bluetooth SIG, Inc. et sont utilisées sous licence par Xtreme Technologies Corp. Les autres marques de commerce et appellations commerciales appartiennent à leur propriétaire respectif.

La utilización del término Bluetooth®, logotipos y marcas son registradas y propiedad exclusiva de Bluetooth SIG, Inc. Xtreme Technologies Corp. tiene licencia de uso sobre dichas marcas. Cualquier otras marcas registradas o nombre de marca son los nombre de sus respectivos propietarios.

XLINK QUICK START GUIDE

Thank you for purchasing an XLink Bluetooth Cellular Gateway. It allows you to route your wireless calls through your home phone system. This document will help you get your XLink up and running quickly, but please see our website: **www.myxlink.com** and click on “Support” for a full list of product features, customizable options, and installation tips.

PACKAGE CONTENTS:

- XLink BT or BTTN unit
- 9-volt DC power supply
- For BTTN models only: A telephone cord cable

LIGHT INDICATOR REFERENCE:

Green solid: Indicates the unit is powered and running normally.

Red flashing: Indicates the XLink has an active phone line plugged in to an incorrect port.

- For the XLink BT: Disconnect any telephone line connections until the red light goes off.
- For the XLink BTTN: Disconnect any telephone line connections until the red light goes off. When reconnecting, be sure that the active phone line is plugged in to the correct port, as shown in the drawing on reverse.

Blue light:

- Solid: Indicates the XLink is connected to a cell phone on that line.
- Flashing fast: Indicates the line is in pairing mode. Use your cell phone to search for the XLink Gateway.
- Flashing slowly: Indicates the line is paired, but the cell phone is currently out of range.

PAIRING CELL PHONES WITH YOUR XLINK

As shown on the reverse side of this page:

Step 1 :	Make the connections to the XLink BT or BTTN as indicated.
Step 2 :	Hold down one of the three line buttons until it starts flashing rapidly, which takes about 6 seconds.
Step 3 (A & B):	Search for Bluetooth devices on your cell phone until it indicates it has found an XLink.
	See your cell phone owner's guide for more information.

Step **3** **(C):** Enter the PIN number: 0 - 0 - 0 - 0

NOTE: A paired line and cell phone can be “unpaired” by holding down the blue line button for about 6 seconds, until it flashes rapidly.

DIALING WITH YOUR XLINK

- Pick up any handset (“handset” is used in this guide to refer to any home/office phone connected to the XLink) wired to the XLink and dial as you normally would. If you hear an error tone (a series of rapid beeps), that means there are no cell phones available to make the call. Be sure at least one cell phone is paired to the XLink and within Bluetooth range.
- On BT models, the XLink checks the lines in order (1, 2, 3) and uses the first cell phone it finds. On BTTN models, the XLink will by default dial out on the land line, if available, before it tries it cell phones.
- To dial a call through a specific cell phone, dial the line number (1, 2, or 3) to which the cell phone is paired, press “flash” (r whatever method you use to switch lines using Call Waiting) on your handset, then dial the number or use speed dial as usual.
- To use your cell phone speed dial (eg. “dial 1 for voice mail”, supported by some cell phones) pick up any phone, optionally select the line as above and dial the speed digit and # on your handset.
- To use voice dialing, pick up any phone, optionally select the line as above, press # #, and say the name or follow voice prompts from the cell phone.

ANSWERING CALLS ON YOUR XLINK

- Each cell phone line on the XLink has a distinctive ring pattern, allowing you to easily determine which phone line is ringing. Please note that many cordless phones do not support this feature.
- The XLink can also be configured to add the cell phone line number to the calling line ID information. See the website for more details.
- On BTTN models, the incoming land line rings normally.
- The “flash” key on your home phones can toggle between calls, just as with call waiting.

MANAGING THE BLUETOOTH CONNECTION

- Once the XLink is paired with a cell phone it automatically tries to connect to that phone when it comes in range. The slow flashing light indicates that the XLink is searching for the cell phone on that line, but can not find it. When the cell phone comes in to range, it automatically connects to the cell phone and the light goes solid.
- If you are on a cell phone call and walk in to Bluetooth range, the XLink connects to your cell phone and routes the call to your handsets. Simply pick up any handset to continue the call. If you get dial tone on the handset, press **★ #** to connect the call. See **www.myxlink.com** for details.
- To prevent live calls from being transferred automatically, or to have a live call on a handset transfer to the cell phone, press the blue button (which will be on, or flashing) once. The light turns off. If you were on a call, audio is transferred to the cell phone.
- When the light is out (but the line is paired), press the button once to make the XLink start searching for the cell phone.

CALLING 911

Calling 911 using a cell phone works differently then calling 911 on a land line. In order for a call to 911 emergency services to be able to provide your exact location, E911 services must be deployed in your area and you must have a GPS enabled and activated call phone. See your cell phone owner’s manual to determine if your cell phone has that feature and make sure that the feature is activated.

FOR ADDITIONAL INFORMATION, OR TO DO ANY OF THE FOLLOWING:

- update your XLink software,
- use the Xwizard configuration tool to customize your XLink, or
- get troubleshooting tips

PLEASE SEE OUR WEBSITE AT **WWW.MYXLINK.COM** CLICK ON “SUPPORT”.

WARRANTY

For the latest service information, please consult our website: **www.myxlink.com**

Xtreme Technologies Corp. warrants this product against manufacturing defects in material and workmanship under normal use for one (1) year from date of purchase from Xtreme Technologies Corp. and its authorized franchisees and dealers. Except as provided herein, Xtreme Technologies Corp. makes no express warranties, including those of merchantability and fitness for a particular purpose, and are limited in duration to the duration of the written limited warranties contained herein. Except as provided herein, Xtreme Technologies Corp. shall have no liability or responsibility to customer or any other person or entity with respect to any liability, loss or damage caused directly or indirectly by use or performance of the product or arising out of any breach of this warranty, including, but not limited to, any damages resulting from inconvenience, loss of time, data, property, revenue, or profit or any indirect, special, incidental, or consequential damages, even if Xtreme Technologies Corp. has been advised of the possibility of such damages. Some states do not allow the limitations on how long an implied warranty lasts or the exclusion of incidental or consequential damages, so the above limitations or exclusions may not apply to you.

In the event of a product defect during the warranty period, return the product and your sales receipt as proof of purchase date to Xtreme Technologies Corp. Xtreme Technologies Corp. will, at its option, unless otherwise provided by law: (a) correct the defect by product repair without charge for parts and labor; (b) replace the product with one of the same or similar design; or (c) refund the purchase price. All replaced parts and products, and products on which a refund is made, become the property of Xtreme Technologies Corp. New and reconditioned parts and products are warranted for the remainder of the original warranty period.

The warranty does not cover: (a) damage or failure caused by or attributable to acts of God, abuse, accident, misuse, improper installation or maintenance, alteration, lightning or other inclusion of excess voltage or current; (b) any repairs other than those provided by an Xtreme Technologies Corp. authorized service facility; (c) consumables such as fuses or batteries; (d) cosmetic damage; (e) transportation, shipping or insurance costs; or (f) costs of product removal, installation, set-up, service adjustment or re-installation.

This warranty gives you specific legal rights, and you may also have other rights, which vary from state to state.

SAFETY AND REGULATORY

When using the XLink, follow these basic safety precautions to reduce the risk of fire, electric shock and personal injury:

- Read the entire manual and understand all instructions.
- Never connect this unit to an active telephone line. This unit is not designed to operate on the public telephone network and should never be connected to the public telephone network.
- Unplug this unit from wall outlets before cleaning. Do not clean the unit with liquid or aerosol cleansers. Use a dry or slightly damp cloth for cleaning.
- Do not use this unit near water. For example: near a bathtub, kitchen sink, bathroom sink, pool, etc.
- Never place this unit near radiators or near a place where proper ventilation is not guaranteed.
- Use only this power source supplied with this unit.
- Do not overload wall outlets and extension cords as this can result in the risk of fire or electric shock.
- Do not disassemble this unit. Take it to a qualified serviceman when service or repair is required. Opening or removing covers may expose you to dangerous voltages or other risks.
- Do not use this unit to report a gas leak in the vicinity of this unit.
- Avoid using this product during an electrical storm.
- Unplug this unit from the wall outlet and refer servicing to qualified service personnel under the following conditions:
 - When the power supply cord or plug is damaged or frayed.
 - If the product has been exposed to rain or water or other liquid.
 - If the product housing has been damaged.
 - If the product exhibits a distinct change in performance.

FCC NOTICES

This unit has been tested and found to comply with the limits for a Class B digital device as specified in Part 15 of the FCC rules. These limits provide reasonable protection against radio and TV interference in a residential area. However, your equipment might cause TV or radio interference even when operating properly. To eliminate interference, try one or more of the following corrective measures:

- Reorient or relocate the radio or TV
- Increase the distance between the equipment and the radio or TV
- Use outlets on different electrical circuits for the equipment and the radio or TV

Changes or modifications not expressly approved by the party responsible for compliance could void the user’s authority to operate the equipment.

GUIDE DE DÉMARRAGE RAPIDE XLINK

Merci d’avoir acheté un dispositif XLink Bluetooth Cellular Gateway. Cette passerelle vous permet d’acheminer vos appels sans fil à vos téléphones fixes. Ce document vous aidera à installer et à utiliser rapidement votre XLink, mais veuillez vous rendre au **www.myxlink.com** et cliquer sur “Support pour obtenir une liste complète des caractéristiques et des options personnalisables du produit, ainsi que des conseils d’installation.

CONTENU :

- dispositif XLink BT ou BTTN
- source d’alimentation CC de 9 volts
- modèles BTTN uniquement : un câble téléphonique

RÉFÉRENCE DES VOYANTS :

Vert fixe : Indique que le dispositif est alimenté et fonctionne normalement.

Rouge clignotant : Indique qu’une ligne téléphonique active est connectée dans un mauvais port.

- XLink BT : Déconnectez toutes les lignes téléphoniques jusqu’à ce que le voyant rouge s’éteigne.
- XLink BTTN : Déconnectez toutes les lignes téléphoniques jusqu’à ce que le voyant rouge s’éteigne. Lorsque vous reconnectez, assurez-vous que la ligne téléphonique active est branchée dans le bon port, tel qu’illustré sur le dessin au verso.

Bleu :

- Fixe : Indique que le XLink est relié à un cellulaire sur cette ligne.
- Clignotement rapide : Indique que la ligne est en mode de jumelage. Utilisez votre cellulaire pour chercher le dispositif XLink.
- Clignotement lent : Indique que la ligne est jumelée mais que le cellulaire est hors de portée.

COMMENT JUMELER DES CELLULAIRES À VOTRE XLINK

Tel qu’illustré au verso :

- | | |
|--|---|
| 1 re étape : | Établissez les connexions avec le XLink BT ou BTTN tel qu’indiqué. |
| 2 e étape : | Tenez enfoncé un des trois boutons de ligne pendant environ 6 secondes, jusqu’à ce que le voyant cligne rapidement. |
| 3 e étape (A et B) : | Cherchez les dispositifs Bluetooth sur votre cellulaire jusqu’à ce que vous trouviez XLink. |
| | Consultez le guide d’utilisation de votre cellulaire pour plus d’information. |

3 e étape (C) : Entrez le NIP : 0 - 0 - 0 - 0

NOTE : Le jumelage d’une ligne à un cellulaire peut être annulé en tenant enfoncé le bouton de la ligne bleue pendant environ 6 secondes, jusqu’à ce que le voyant clignote rapidement.

COMMENT COMPOSER UN NUMÉRO AVEC VOTRE XLINK

- Soulevez n’importe quel récepteur («récepteur» désigne dans ce guide n’importe quel téléphone fixe relié au XLink) connecté au XLink et composez comme d’habitude. Si vous entendez une tonalité d’erreur (série de bips rapides), c’est qu’aucun cellulaire n’est disponible pour faire l’appel. Assurez-vous qu’au moins un cellulaire est jumelé au XLink et à portée de Bluetooth.
- Sur les modèles BT, le XLink vérifie les lignes en ordre (1, 2, 3) et utilise le premier cellulaire qu’il trouve. Sur les modèles BTTN, le XLink utilise la ligne terrestre par défaut, si elle est disponible, avant de chercher les cellulaires.
- Pour faire un appel avec un cellulaire particulier, entrez le numéro de la ligne (1, 2 ou 3) à laquelle le cellulaire est jumelé, appuyez sur «flash» (ou le bouton que vous utilisez d’habitude pour passer d’une ligne à l’autre pour les appels en attente) sur votre combiné, puis composez le numéro ou utilisez la composition rapide comme d’habitude.
- Pour utiliser la composition rapide sur votre cellulaire (p. ex. 1 pour le courrier vocal tel qu’offert par certains cellulaires), prenez n’importe quel téléphone, sélectionnez la ligne tel qu’indiqué ci-dessus et appuyez sur le chiffre rapide et le symbole #.
- Pour utiliser la composition par la voix, prenez n’importe quel téléphone, sélectionnez la ligne tel qu’indiqué ci-dessus, appuyez sur # #, et dites le nom ou suivez les messages guidés parlés du cellulaire.

COMMENT RÉPONDRE AUX APPELS SUR VOTRE XLINK

- Chaque ligne de cellulaire sur le XLink a une sonnerie particulière, ce qui vous permet de déterminer facilement quel téléphone sonne. Veuillez noter que de nombreux téléphones sans fil n’offrent pas cette caractéristique.
- Le XLink peut aussi être configuré de sorte à ajouter le numéro de la ligne du cellulaire à l’information de l’identification de la ligne appelante. Consultez le site Web pour plus de détails.
- Sur les modèles BTTN, la ligne terrestre entrante sonne normalement.
- La touche «flash» sur vos téléphones fixes peut faire passer d’un appel à l’autre, tout comme dans le cas des appels en attente.

COMMENT GÉRER LA CONNEXION BLUETOOTH

- Une fois le XLink jumelé à un cellulaire, il essaie automatiquement de s’y connecter lorsque ce dernier est à portée. Le voyant qui clignote lentement indique que le XLink cherche le cellulaire sur cette ligne, mais ne le trouve pas. Lorsque le cellulaire est à portée, il s’y connecte automatiquement et le voyant est vert fixe.
- Si vous êtes au téléphone sur votre cellulaire et que vous arrivez à portée de Bluetooth, le XLink connecte votre cellulaire et achemine l’appel à vos combinés. Soulevez simplement n’importe quel combiné pour poursuivre votre appel. Si vous entendez la tonalité de numérotation, appuyez sur **★ #** pour connecter l’appel. Consultez le **www.myxlink.com** pour les détails.
- Pour empêcher le transfert automatique des appels en direct ou pour transférer un appel en direct d’un combiné à un cellulaire, appuyez une fois sur le bouton bleu (qui sera allumé ou qui clignotera). Le voyant s’éteint. Si vous êtes au téléphone, le son est transféré au cellulaire.
- Une fois que le voyant est éteint (mais que la ligne est jumelée), appuyez une fois sur le bouton pour que le XLink commence à chercher le cellulaire.

APPELS 911

On ne peut pas composer le 911 sur un cellulaire comme on le fait sur une ligne terrestre. Pour que les services d’urgence du 911 puissent savoir exactement où vous vous trouvez, les services E911 doivent être déployés dans votre secteur et vous devez avoir un GPS activé sur votre téléphone. Consultez le guide de l’utilisateur de votre cellulaire afin de déterminer si votre cellulaire offre cette caractéristique et assurez-vous qu’elle est activée.

POUR PLUS D’INFORMATION OU POUR FAIRE CE QUI SUIT :

- mettre à jour votre logiciel XLink
- utiliser l’outil de configuration Xwizard pour personnaliser votre XLink ou
- obtenir des conseils de dépannage

VEUILLEZ CONSULTER NOTRE SITE WEB À **WWW.MYXLINK.COM** ET CLIQUER SUR SUPPORT. (EN ANGLAIS SEULEMENT)

GARANTIE

Veillez consulter notre site Web pour obtenir l’information la plus récente : **www.myXLink.com**

Xtreme Technologies Corp. garantit ce produit contre tout défaut de fabrication dans les matériaux et la qualité de l’exécution dans le cadre d’une utilisation normale pendant un (1) an à compter de la date d’achat auprès de Xtreme Technologies Corp. ou de ses franchisés et concessionnaires autorisés. Sauf disposition contraire dans les présentes, Xtreme Technologies Corp. n’offre aucune garantie expresse ou tacite, y compris toute garantie tacite de qualité marchande ou d’adaptation à un usage particulier, et la durée de la garantie est limitée à la durée de la garantie limitée écrite contenue dans les présentes. Xtreme Technologies Corp. n’est en aucun cas responsable, envers un client ou toute autre personne ou entité, de tout dommage ou perte causé directement ou indirectement par l’utilisation ou le rendement du produit ou découlant de toute violation de la garantie, y compris, mais sans s’y limiter, tout dommage résultant d’une perte de temps, de données, de biens, de revenu ou de profit, et tout dommage indirect, spécial ou consécutif, même si Xtreme Technologies Corp. a été avertie de la possibilité de tels dommages. Certains États n’autorisent pas de restrictions sur la durée d’une garantie tacite ou l’exclusion de dommages indirects ou consécutifs, et il est donc possible que les limites et exclusions ci-dessus ne s’appliquent pas dans votre cas. En cas de défaut du produit pendant la période de garantie, retournez le produit et votre reçu de caisse comme preuve d’achat à Xtreme Technologies Corp. Xtreme Technologies Corp. à sa discrétion, sauf disposition contraire de la loi : (a) corrigera le défaut en réparant le produit sans frais pour les pièces et la main-d’œuvre; (b) remplacera le produit par le même produit ou un produit semblable; ou (c) remboursera le prix d’achat du produit. Tous les produits et pièces remplacés et les produits remboursés deviennent la propriété de Xtreme Technologies Corp. Les pièces et les produits neufs et reconditionnés sont garantis pendant le reste de la période de garantie. La garantie ne couvre pas ce qui suit : (a) les dommages ou défauts causés par ou attribuables à une catastrophe naturelle, un usage abusif, une installation ou un entretien inapproprié, une altération, un éclair ou tout autre événement de voltage ou de courant excessif; (b) toute réparation autre que celles effectuées par un centre autorisé de Xtreme Technologies Corp.; (c) les biens non durables tels que les fusibles ou les piles; (d) les dommages superficiels (d’apparence); (e) les frais de transport, d’expédition et d’assurance; et (f) les coûts associés à l’enlèvement, à l’installation, à la configuration, à l’ajustement du service et à la réinstallation du produit. Cette garantie vous donne des droits légaux et vous possédez peut-être d’autres droits, qui peuvent varier d’un État à l’autre.

SÉCURITÉ ET RÉGLEMENTATION

Suivre ces précautions de base afin de réduire le risque de feu, de choc électronique et de blessure personnelle lorsqu’on utilise le XLink :

- Lire tout le guide et s’assurer de bien comprendre toutes les instructions.
- Ne jamais brancher ce produit à une ligne téléphonique active. Ce produit n’est pas conçu pour fonctionner dans le réseau téléphonique public et ne doit jamais y être connecté.
- Débrancher ce produit de la prise murale avant de le nettoyer. Ne pas le nettoyer avec un liquide ou un nettoyeur en aérosol. Utiliser un linge sec ou légèrement humide.
- Ne pas utiliser ce produit près d’une source d’eau, par exemple une baignoire, un évier, un lavabo, une piscine, etc.
- Ne jamais placer le produit près d’un radiateur ou d’un endroit mal ventilé.
- Utiliser uniquement la source d’alimentation fournie avec le produit.
- Ne pas surcharger les prises murales et les rallonges afin d’éviter les risques de feu et de choc électrique.
- Ne pas démonter le produit. Le confier à un technicien qualifié pour tout entretien ou réparation. Le fait d’ouvrir et de retirer les couvercles peut vous exposer à une haute tension dangereuse ou à d’autres risques.
- Ne pas utiliser ce produit pour signaler une fuite de gaz dans ses alentours.
- Éviter d’utiliser ce produit pendant un orage électrique.
- Débrancher ce produit de la prise murale et confier l’entretien à un technicien qualifié dans les cas suivants :
 - Si le cordon d’alimentation ou la fiche est endommagé ou effiloché.
 - Si le produit a été exposé à la pluie, à l’eau ou à un autre liquide.
 - Si le boîtier du produit a été endommagé.
 - Si on remarque un changement dans le rendement du produit.

AVIS DE LA FCC

Cet appareil a été mis à l’essai et est conforme aux limites d’un dispositif numérique de classe B tel que précisé dans l’article 15 du règlement de la FCC. Ces limites fournissent une protection raisonnable contre le brouillage radioléctrique qui perturbe la réception en radio et télévision dans une aire résidentielle.

Votre matériel peut toutefois causer un tel brouillage même quand il fonctionne correctement. Afin d’éliminer le brouillage, prenez l’une ou plusieurs des mesures suivantes :

- réorientez ou relocalisez la radio ou la télévision
- augmentez la distance entre le matériel et la radio ou la télévision
- utilisez les prises de différents circuits électriques pour le matériel et la radio ou la télévision.

Les changements ou modifications qui ne sont expressément approuvés par la partie responsable de la conformité peuvent annuler le droit de l’utilisateur de faire fonctionner le matériel.

GUÍA DE INICIACIÓN RÁPIDA XLINK

Gracias por su adquisición de una (puerta de salida) XLink Bluetooth Cellular Gateway. Este sistema le permite dirigir sus llamadas inalámbricas a través de su sistema telefónico en su hogar. Este documento le permitirá una instalación rápida de su XLink, pero le invitamos a que visite **www.myxlink.com** y haga clic en “Support” o Apoyo técnico para una lista completa de las opciones que este producto ofrece, las opciones individualizadas, y consejos de instalación.

CONTENIDO DE ESTE PAQUETE :

- Unidad XLink BT or BTTN
- Unidad de poder de 9 volts DC
- Únicamente en modelos BTTN: Un cable telefónico

REFERENCIA DE LAS LUCES INDICADORAS Luz

Verde sólido: Indica que la unidad recibe poder y está trabajando normalmente.

Roja intermitente: indica que el XLink tiene una línea activa conectada en el puerto incorrecto.

- Para XLink BT: Desconecte todas las líneas telefónicas conectadas hasta que se apague la luz roja.
- Para XLink BTTN: Desconecte todas las líneas telefónicas conctadas hasta que se apague la luz roja. Cuando reconecte, asegúrese de que la línea activa esté conectada en el puerto correcto, como se demuestra en la figura del reverso.

Azul:

- Sólida: indica que el XLink está conectad a un teléfono celular en esa misma línea.
- De intermencia rápida: Indica que la línea está en modo de emparejar. Utilice su teléfono celular para buscar su XLink Gateway.
- De intermencia lenta: indica que la línea se ha emparejado pero el telefono celular está fuera de alcance.

EMPAREJAMIENTO DE TELÉFONOS CELULARES CON SU XLINK

Como se muestra en el reverso de esta hoja :

Paso 1 :	Haga las conexiones a su XLink BT o BTTN como se indica.
Paso 2 :	Mantenga presionado el botón de la línea por lo menos 6 segundos hasta que la luz comience una intermitencia rápida.
Paso 3 : (A & B)	En su teléfono celular busque dispositivos con Bluetooth hasta que indique que ha encontrado XLink. Para obtener más información, refiérase a su manual de usuario de su teléfono celular.

Paso **3** : (C) : Teclee su número de NIP (PIN) : 0 - 0 - 0 - 0

NOTA: Para desemparejar una línea emparejada, tan sólo mantenga el botón de la línea azul por lo menos 6 segundos o hasta que la luz tenga una intermitencia rápida.

MARCAR A TRAVÉS DEL XLINK

- Tome cualquier aparato (En este documento aparato se refiere a cualquier teléfono en la oficina u hogar que se haya conectado al XLink) que esté conectado al XLink y marque el número deseado como lo haría normalmente. Si escuchara un tono de error (una serie rápida de bips) (Como se le llama al tono de teléfono cuando es ocupado), significa que no existen teléfonos celulares disponibles para hacer una llamada. Asegúrese que por lo menos un teléfono celular ha sido emparejado con el XLink y que se encuentra en el rango de distancia de alcance del Bluetooth.
- En los modelos BT, XLink realiza un control de las líneas en orden (1, 2, 3) y utiliza el primer teléfono celular que encuentra. En los modelos BTTN, XLink marcará automáticamente en la línea terrestre, si ésta se encuentra disponible antes de intentar marcar a través del teléfono celular.
- Para marcar a través de un teléfono celular específico, marque el número de la línea (1, 2 ó 3) con la que el teléfono celular has sido emparejado, presione “flash” (o cualquier método que utilice para cambiar entre líneas en espera, (“Call Waiting”) en su aparato de teléfonos. Después, marque el teléfono o utilice marcado rápido (“speed dial”) como siempre.
- Par utilizar el marcado rápido (“speed dial”) (ejemplo: “marque 1 para el correo de voz” opciones ofrecidas en algunos teléfonos celulares) desuelgue cualquier aparato, seleccione opcionalmente la línea como se describió anteriormente y marque el número para el marcado rápido y presione # en su aparato de teléfono.
- Para utilizar marcado por comando de voz, desuelgue cualquier teléfono, seleccione opcionalmente la línea como se describió anteriormente, presione ##, y mencione el nombre o siga las instrucciones vocales del teléfono celular

CONTESTAR LLAMADAS CON SU XLINK

- Cada línea del teléfono celular en el XLink tiene una señal de llamada particular a cada línea para determinar la línea por la que se está recibiendo una llamada. Sepa que hay algunos teléfonos inalámbricos que no tienen esta opción.
- El XLink se puede configurar para incluir el número del teléfono celular para información de identificación del número que llama a la línea (“Call ID”). Visite la página en la red para obtener más detalles sobre esta opción.
- En los modelos BTTN, el XLink la línea terrestre que recibe la llamada tiene un tono normal o el tono general.
- El teclado “flash” en los teléfonos de su casa pueden camibar entre llamadas como se hace en las llamadas en espera (“Call Waiting”)

ADMINISTRAR LA CONEXIÓN BLUETOOTH

- Una vez que su XLink está emparejado con su teléfono celular, su XLink intenta conectar a los teléfonos cuando está al alcance. La luz intermitente lenta indica que el XLink está en busca del teléfono celular en esa línea, pero no puede encontrarlo. Cuando el teléfono celular está en el rango, se conecta automáticamente y la luz se torna sólida.
- Si usted está en una llamada en su celular y está en el rango del Bluetooth, el XLink conecta con su teléfono celular y envía la llamada a los aparatos del hogar. Simplemente desuelgue uno de los telefonos y continúe su llamada. Si escucha una tono de marcado, presione **★ #** para conectar la llamada. Visite **www.myxlink.com** para detalles
- Para prevenir que llamadas que se están llevando a cabo se transfieran automáticamente o para transferir una llamada que se está llevando a cabo en un aparato telefónico hacia el celular, presione el botón azul (que estará en sólido o en intermitencia) una sola vez. La luz se apagará. Si usted está en una llamada, el audio se transferirá al teléfono celular.
- Quando las luz está apagada (pero la línea está emparejada), presione el botón una vez para que el XLink comience a buscar el teléfono celular.

LLAMAR 911

El llamar 911 utilizando su teléfono celular es diferente que el hacer una llamada al 911 por la línea terrestre. Para hacer una llamada a los servicios del 911 con el fin de proporcionar su localidad exacta, E911 deberá de estar desplegado en su área y deberá tener la opción de Sistema de Posicionamiento Global (GPS) en el teléfono que hace la llamada. Vea su manual de usuario del telefono celular para determinar si su teléfono tiene la opción y asegúrese que ha sido activada.

PARA INFORMACIÓN ADICIONAL O PARA REALIZAR LO SIGUIENTE:

- Actualizar los programas (software) XLink,
- Utilizar la herramienta de configuración Xwizard para modificar de acuerdo a requisitos particulares, o
- Para obtener consejos para resolver problemas

VISITE NUESTRA PÁGINA WEB **WWW.MYXLINK.COM** Y HAGA CLIC EN APOYO TÉCNICO (“SUPPORT”) (SÓLO EN INGLÉS)

GARANTÍA

Para información más actualizada consulte nuestra página en **www.myXLink.com**

Xtreme Technologies Corp garantiza el producto contra defectos de fabricación en materiales y manufactura bajo uso normal por un (1) año de la fecha de compra de Xtreme Technologies Corp. o sus distribuidores autorizados. Excepto lo que se establece en este documento, Xtreme Technologies Corp. no hace garantías específicas o implícitas, incluyendo los de venta y de pertinentes para el uso de ciertos propósitos y de duración limitada en contra la duración de la garantía propuesta. A excepción de los que aquí se propone, Xtreme Technologies Corp. no será responsable, por pérdidas incuridas por el comprador o otra persona o entidad con respecto al cliente, terceros o entidades con respecto a cualquier responsabilidad, pérdida o daño causado directa o indirectamente por el uso de desempeño del producto o que suceda por el rompimiento de esta garantía, incluyen pero no se limita a cualquier daño resultado de inconveniencia, pérdidas de tiempo, información, propiedades, ganancias, o fondos, directos o indirectos, en especial, daños incidentales o consecuentes, incluso si Xtreme Technologies Corp. han sido notificado de las posibilidades de dichos daños. Algunos estados no permiten dichas limitaciones y el tiempo una garantía dura o si las exclusiones de daños incidentales y consecuentes, así que tal vez las limitaciones no se apliquen a usted.

En el caso de que el producto sea defectuoso durante la garantía, regrese el producto y el recibo de compras como prueba de fecha de compra a Xtreme Technologies Corp. Xtreme Technologies Corp. a su discreción, proporcionará bajo la ley: (a) corregir el defecto del producto al reparar sin cobrar partes o labor; (b) reemplazar el producto con uno similar; o (c) rembolsar el costo del dispositivo. Todas las partes y productos y los productos en los que se han hecho reembolsos son propiedades de Xtreme Technologies Corp. Productos nuevos y reparados son garantizados por el tiempo que queda de la garantía original de compra. La garantía no cubre (a) daños o fallas causadas por: actos naturales, abusos, accidentes, uso no apropiado, instalaciones y mantenimiento inadecuadas, o alteraciones, retiempos u otros accidentes que incluyen exceso de voltaje o corriente; (b) cualquier reparación que no sean hechos por Xtreme Technologies Corp. o facilidades de servicio; (c) batería y fusibles; (d) daños cosméticos; (e) transporte, envío o costos de seguro; (f) costos de la remoción del producto, instalación, servicio de ajustes o reinstalación. Esta garantía le da derechos legales específicos, y usted tal vez tenga otro tipo de derecho, que varía de estado en estado.

REGULACIONES Y SEGURIDAD

Al utilizar el XLink, siga estas instrucciones básicas de seguridad para reducir los riesgos de fuego, choque eléctrico y daño personal:

- Lea el manual completo y comprenda las instrucciones
- Neunca conecte esta unidad a una línea activa de teléfono. Esta unidad no está diseñada para operar en la línea de la red de teléfono público y no debe de conectada a la red telefónica.
- Desconecte esta unidad de las clavijas de electricidad antes de limpiar la unidad.
- No utilice la unidad cerca del agua. Por ejemplo en la regadera o bañera, cerca de lavabos, albercas etc.
- Nunca ponga la unidad cerca de radiadores o cerca de lugares donde no haya ventilación apropiada.
- Utilice la unidad de poder que se proporciona con la unidad.
- No sobrecargue la clavija de la pared con extensiones ya que puede resultar en choque eléctrico.
- No desarme la unidad. Lévela a una centro calificado de servicio si es requerido. Abrir o quitar las cubierta puede exponer a peligrosos riesgos de voltaje u otros riesgos.
- No use esta unidad para reportar una fuga